

Mat d'atténuation sonore

LEVELROCK^{MC}

SRM-25^{MC}

Mat d'atténuation sonore à rendement supérieur

- À poser entre les étages et les unités pour obtenir une excellente insonorisation
- Contact avec la surface du plancher de seulement 4,6 %
- Peut être admissible aux crédits du programme LEED®
- Épaisseur totale du système de 31,75 mm (1 1/4 po) pour minimiser les transitions du plancher
- Idéal pour les systèmes de plancher à solives de bois, les systèmes de plancher pour platelage d'acier ondulé et les planchers de béton
- A été soumis à l'essai Robinson quant à la durabilité du système

Description

Le mat d'atténuation sonore LEVELROCK^{MC} SRM-25^{MC} est un matériau à haut rendement qui augmente les indices IIC et ITS dans les systèmes de plancher à solives de bois et les planchers de béton. Ce matériau offert en rouleau peut être coupé à l'aide d'un couteau utilitaire ce qui facilite la manutention et l'installation. Le mat d'atténuation sonore LEVELROCK SRM-25 peut améliorer l'indice IIC de jusqu'à 13 points, selon le système mis à l'essai. (Les indices IIC dépendent toujours de la conception du système.) Ce mat est également approuvé pour les constructions commerciales légères selon l'essai Robinson pour les planchers (norme C627 de l'ASTM).

Le mat d'atténuation sonore SRM-25 peut également contribuer à améliorer les pratiques de construction durables en vertu du Green Building Rating System du LEED® (Leadership in Energy and Environmental Design), une norme facultative et consensuelle qui vise à soutenir et à certifier les bâtiments qui intègrent une conception, une construction et des pratiques d'exploitation écologiques. La teneur en matières recyclées type du mat d'atténuation sonore SRM-25 (soit 15 %, dont 100 % de matières recyclées avant consommation/après consommation) peut permettre à un bâtiment d'obtenir la classification de bâtiment vert du programme LEED.

Restrictions

1. Ne pas utiliser à l'extérieur.
2. Ne pas installer ce produit dans des endroits où il existe un risque d'exposition continue à l'humidité (p. ex. balcons extérieurs ou salles de douches commerciales ou institutionnelles).
3. Ne pas installer lorsque la température est inférieure à 7 °C (45 °F).

Installation

Bande d'isolation du périmètre

1. Avant de poser le mat d'atténuation sonore SRM-25, installer une bande d'isolation du périmètre (en mousse de polyéthylène) LEVELROCK de 102 mm sur 3,2 mm (4 po sur 1/8 po) au périmètre du plancher, y compris autour des cadres de porte et des saillies (p. ex. pour la plomberie et l'électricité). Les bandes d'isolation du périmètre LEVELROCK isolent le produit de sous-plancher des murs, créant ainsi une barrière acoustique permettant de minimiser la transmission latérale du son.
2. Ne pas fixer la bande d'isolation du périmètre LEVELROCK à l'aide de clous, de vis ou de tout autre type de fixation, car les fixations mécaniques transmettent les bruits d'impact, éliminant ainsi l'isolation acoustique.
3. Se reporter aux dessins pour obtenir plus de détails sur l'installation.

Mat d'atténuation sonore LEVELROCK SRM-25

1. Couper des bandes de mat couvrant toute la longueur de la pièce afin de réduire le nombre de joints au minimum. Abouter le bord coupé sur place du mat d'atténuation sonore SRM-25 contre le mur. La bande d'isolation du périmètre doit être pliée de façon à former un « L ». La partie la plus longue doit être placée contre le mur; la partie la plus courte doit reposer contre le mat d'atténuation sonore.
2. Étendre le mat directement sur le sous-plancher, le côté en tissu sans relief vers le haut.
3. Abouter les bords des bandes contiguës de mat et fixer les joints à l'aide de ruban adhésif en toile de qualité supérieure, comme le ruban Nashua^{MD} 357, le ruban Shurtape^{MD} PC721 ou l'équivalent. Ne pas utiliser de ruban adhésif en toile de qualité économique, car son pouvoir adhésif ne serait pas suffisant pour assurer l'adhérence lors de l'application du produit de sous-plancher LEVELROCK. Un adhésif de pulvérisation de qualité peut également être utilisé pour coller le rabat sur le mat d'atténuation sonore contigu.
4. Le mat d'atténuation sonore SRM-25 doit demeurer flottant. Ne pas le fixer au sous-plancher à l'aide de clous, de vis, d'agrafes, de colle ou de tout autre type de fixation, car cela éliminerait l'isolation acoustique.
5. S'assurer que le mat d'atténuation sonore repose à plat contre le sous-plancher.

Produit de sous-plancher LEVELROCK

1. Pour garantir un bon rendement acoustique, il est impératif que le produit de sous-plancher LEVELROCK ne puisse se répandre de quelque façon que ce soit sous ou derrière la bande d'isolation du périmètre. Faire chevaucher tous les joints verticaux de la bande d'isolation du périmètre pour éviter la fuite du produit.
2. Dans la partie de la bande d'isolation du périmètre qui est placée sur le mat d'atténuation sonore, s'assurer qu'il n'y a aucun faux pli ou endroit qui pourrait permettre au produit de sous-plancher LEVELROCK de s'infiltrer sous la bande. Sceller toute zone problématique à l'aide d'un ruban adhésif en toile de qualité.
3. S'assurer que le mat d'atténuation sonore repose relativement à plat. Couper et remplacer les sections qui ne reposent pas à plat.
4. Appliquer le produit de sous-plancher LEVELROCK à une épaisseur minimale de 25,4 mm (1 po) selon les directives de USG.

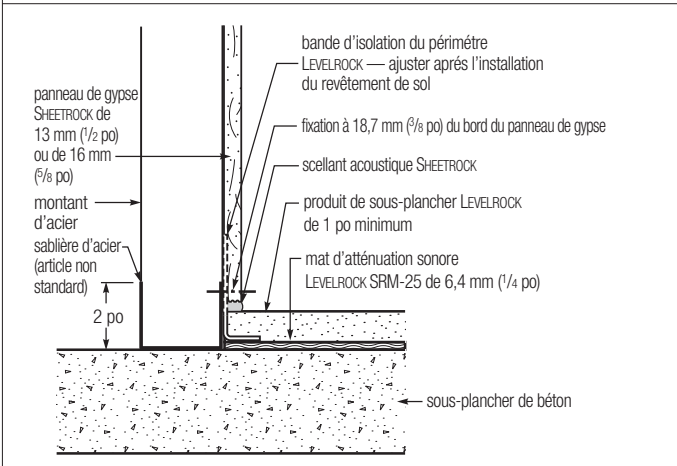
Remarque : Des directives plus détaillées relatives au système sont données dans le *guide d'installation des produits LEVELROCK*.

Plancher fini

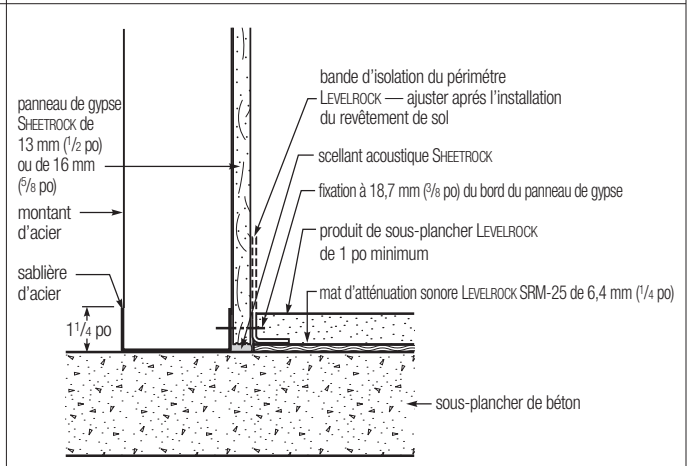
1. Poser les revêtements en bois franc, les carreaux ou les pierres naturelles conformément à la norme ANSI A108.5, en laissant un espace de 6,4 mm (1/4 po) entre le revêtement et les murs. Remplir cet espace de scellant acoustique afin d'éviter la transmission latérale du son.
2. Dans le cas des revêtements de vinyle et de la moquette, il n'est pas nécessaire de laisser d'espace entre le revêtement et les murs. Les baguettes à tapis doivent être posées à au moins 6,4 mm (1/4 po) du bord du produit de sous-plancher LEVELROCK coulé.
3. À l'aide de cales, poser les plinthes à 3,2 mm (1/8 po) au-dessus du plancher fini et remplir cet espace de scellant acoustique.

Assemblages

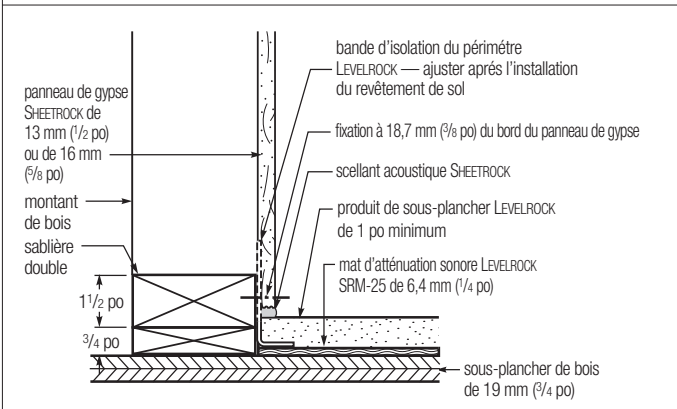
Sous-plancher de béton, ossature d'acier — Application du produit de sous-plancher LEVELROCK avant la pose des panneaux de gypse



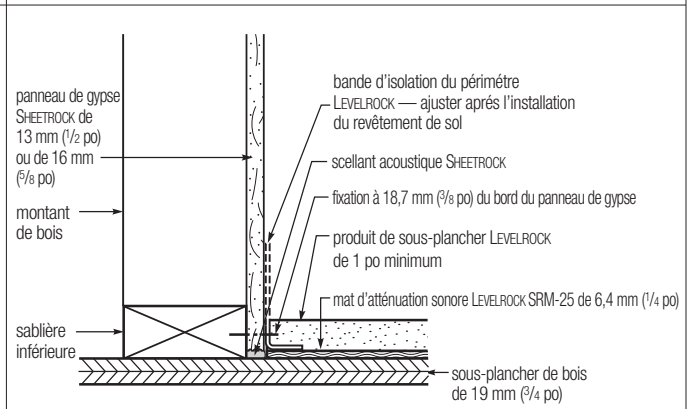
Sous-plancher de béton, ossature d'acier — Application du produit de sous-plancher LEVELROCK après la pose des panneaux de gypse



Sous-plancher de bois, ossature de bois — Application du produit de sous-plancher LEVELROCK avant la pose des panneaux de gypse



Sous-plancher de bois, ossature de bois — Application du produit de sous-plancher LEVELROCK après la pose des panneaux de gypse



Remarque : Les dessins ne sont pas à l'échelle.

Assemblages UL et autorisation des codes du bâtiment	Assemblages UL Autorisation des codes du bâtiment	Se reporter à la documentation sur le produit de chaque produit de sous-plancher LEVELROCK pour les designs applicables. Rapport no ER-5885 du service d'évaluation de l'ICC. Norme MEA 236-01-M HUD 1314 (acceptation des matériaux et de l'équipement) du service des bâtiments de la Ville de New York.
Données sur le produit		Matériau : noyau en polyéthylène à résistance élevée et tissus polypropylène Épaisseur : 6,35 mm (0,25 po) Densité : 2,4 lb/pi ³ Poids : 0,20 lb/pi ² Résistance à l'éclatement : 90,7 kg (200 lb) Résistance aux perforations : 27,2 kg (60 lb) Couleur : Noir
Données d'essais	Insonorisation	IIC : De 8 à 13 points supplémentaires ITS : De 4 à 7 points supplémentaires Remarque : Communiquer avec un agent de commercialisation USG ou Alcorp pour obtenir les résultats détaillés des essais des différents systèmes. Les essais ont été effectués en laboratoire conformément aux normes E90 et E492 de l'ASTM et vérifiés par un laboratoire accrédité par le NVLAP. Les conditions réelles sur le chantier peuvent différer des conditions de laboratoire et peuvent avoir une incidence sur les résultats des essais. Consulter la norme E1007 de l'ASTM pour obtenir une liste des conditions variables. Les indices présentés représentent l'amélioration habituellement offerte par le mat d'atténuation sonore LEVELROCK SRM-25.
Entreposage et manutention		Le matériau doit être livré dans son emballage d'origine et entreposé dans un local clos assurant la protection contre les dommages et l'exposition aux intempéries.
Emballage		Largeur du rouleau : 914,4 mm (36 po) Longueur : 33,5 m (110 pi) Surface : 330 pi ² Diamètre du rouleau : 533,4 mm (21 po) Poids brut : 34 kg (75 lb)

Renseignements sur le produit

Consulter le site levelrock.com pour les renseignements à jour sur le produit.

Avertissement!

Le frottement direct ou répété peut irriter légèrement la peau. Éviter le contact avec les yeux. Ne pas ingérer. En cas d'ingestion, appeler un médecin. Renseignements sur la sécurité des produits :

1-800-361-1310 ou cgcinc.com

**GARDER HORS DE PORTÉE
DES ENFANTS**

Marques de commerce

Le logo CGC est une marque de commerce de CGC Inc. CGC Inc. est un usager inscrit des marques: LEVELROCK, SRM-25, SHEETROCK et USG. LEED est une marque déposée du U.S. Green Building Council. Nashua est une marque déposée de Nashua Corporation. Shurtape est une marque déposée de Shurtape Technologies Inc.

Avis

Nous ne sommes pas responsables des dommages accidentels ou indirects, résultant des circonstances, ni des frais issus, directement ou indirectement, de la mauvaise utilisation des marchandises non conforme aux instructions et aux

devis courants imprimés du vendeur.

Notre responsabilité se limite strictement au remplacement des marchandises défectueuses. Toute réclamation à ce sujet sera réputée caduque à moins d'être faite par écrit dans les 30 jours de la date où elle aurait raisonnablement dû être découverte.

La sécurité d'abord!

Appliquer les pratiques courantes d'hygiène industrielle et de sécurité lors de l'installation. Porter l'équipement de protection personnel approprié. Lire la fiche signalétique et la documentation avant l'établissement du devis et l'installation.